

УТВЕРЖДАЮ
Директор школы

_____/П.Г. Щеников
приказ № 8 от 09 января 2019 г.

**ПАСПОРТ ДОСТУПНОСТИ
объекта социальной инфраструктуры (ОСИ)
№ 1**

1. Общие сведения об объекте

1.1. Наименование (вид) объекта: Муниципальное общеобразовательное учреждение «Средняя общеобразовательная школа с. Клещевка Саратовского района Саратовской области»

1.2. Адрес объекта: 410531, Саратовский район, с.Клещевка, ул.Советская, 46

1.3. Сведения о размещении объекта:

- отдельно стоящее здание 2 этажей, 1877,4 кв.м

- часть здания _____ этажей (или на _____ этаже), _____ кв.м

- наличие прилегающего земельного участка (да, нет); _____ да _____

1.4. Год постройки здания 1980, последнего капитального ремонта -

1.5. Дата предстоящих плановых ремонтных работ: текущего июль-август 2019г, капитального нет

1.6. Название организации (учреждения), (полное юридическое наименование – согласно Уставу, краткое наименование) муниципальное общеобразовательное учреждение «Средняя общеобразовательная школа с. Клещевка Саратовского района Саратовской области»; МОУ «СОШ с.Клещевка»

1.7. Юридический адрес организации (учреждения) 410531, Саратовский район, с.Клещевка, ул.Советская, 46

1.8. Основание для пользования объектом оперативное управление

1.9. Форма собственности муниципальная,

1.10. Территориальная принадлежность Саратовский район,

1.11.Вышестоящая организация (наименование) Управление образования администрации Саратовского муниципального района Саратовской области

1.12. Адрес вышестоящей организации, другие координаты г.Саратов, ул.Тракторная, д.43

2. Характеристика деятельности организации на объекте (по обслуживанию населения)

2.1. Сфера деятельности образование

2.1. 2.2. Виды оказываемых услуг предоставление общеобразовательных услуг

2.3. Форма оказания услуг: на объекте

2.4. Категории обслуживаемого населения по возрасту: дети

2.5. Категории обслуживаемых инвалидов: дети с нарушением интеллектуальной сферы

2.6. Плановая мощность: посещаемость (количество обслуживаемых в день), вместимость, пропускная способность 320

2.7. Участие в исполнении ИПР инвалида, ребенка-инвалида (да, нет) нет

3. Состояние доступности объекта

3.1 Путь следования к объекту пассажирским транспортом

(описать маршрут движения с использованием пассажирского транспорта)

Маршрут г. Саратов – с. Клещевка,

наличие адаптированного пассажирского транспорта к объекту *не предусмотрено*

3.2 Путь к объекту от ближайшей остановки пассажирского транспорта:

3.2.1. расстояние до объекта от остановки транспорта 1000 м

3.2.2. время движения (пешком) 12 мин

3.2.3. наличие выделенного от проезжей части пешеходного пути (*да, нет*), *нет*

3.2.4. Перекрестки: *нерегулируемые*;

3.2.5. Информация на пути следования к объекту: *нет*

3.2.6. Перепады высоты на пути: *нет*

3.3 Организация доступности объекта для инвалидов – форма обслуживания*

№№ п/п	Категория инвалидов (вид нарушения)	Вариант организации доступности объекта (формы обслуживания)*
1.	Все категории инвалидов и МГН	ДУ
	<i>в том числе инвалиды:</i>	
2	передвигающиеся на креслах-колясках	ДУ
3	с нарушениями опорно-двигательного аппарата	ДУ
4	с нарушениями зрения	ВДН
5	с нарушениями слуха	ВДН
6	с нарушениями умственного развития	А

* - указывается один из вариантов: «А» доступность всех зон и помещений - универсальная, «Б» доступны специально выделенные участки и помещения, «ДУ» доступность условная: дополнительная помощь сотрудника, услуги на дому, дистанционно, «ВДН» не организована доступность.

3.4 Состояние доступности основных структурно-функциональных зон

№№ п \п	Основные структурно-функциональные зоны	Состояние доступности, в том числе для основных категорий инвалидов**
1	Территория, прилегающая к зданию (участок)	ДП-В
2	Вход (входы) в здание	ДП-В
3	Путь (пути) движения внутри здания (в т.ч. пути эвакуации)	ДЧ-И (К,О,У)
4	Зона целевого назначения здания (целевого посещения объекта)	ДЧ-В
5	Санитарно-гигиенические помещения	ДЧ-И(У)
6	Система информации и связи (на всех зонах)	ДЧ-В
7	Пути движения к объекту (от остановки транспорта)	ДП-В

** Указывается: ДП-В - доступно полностью всем; ДП-И (К, О, С, Г, У) – доступно полностью избирательно (указать категории инвалидов); ДЧ-В - доступно частично всем; ДЧ-И (К, О, С, Г, У) – доступно частично избирательно (указать категории инвалидов); ДУ - доступно условно, ВДН – временно недоступно

3.5. ИТОГОВОЕ ЗАКЛЮЧЕНИЕ о состоянии доступности ОСИ: доступно частично

4. Управленческое решение

4.1. Рекомендации по адаптации основных структурных элементов объекта

№ № п \п	Основные структурно-функциональные зоны объекта	Рекомендации по адаптации объекта (вид работы)*
1	Территория, прилегающая к зданию (участок)	<i>Не нуждается</i>
2	Вход (входы) в здание	<i>Текущий ремонт</i>
3	Путь (пути) движения внутри здания (в т.ч. пути эвакуации)	<i>Текущий ремонт</i>
4	Зона целевого назначения здания (целевого посещения объекта)	<i>Текущий ремонт</i>
5	Санитарно-гигиенические помещения	<i>индивидуальное решение с ТСП</i>
6	Система информации на объекте (на всех зонах)	<i>индивидуальное решение с ТСП</i>
7	Пути движения к объекту (от остановки транспорта)	<i>индивидуальное решение с ТСП</i>
8	Все зоны и участки	<i>индивидуальное решение с ТСП</i>

*- указывается один из вариантов (видов работ): не нуждается; ремонт (текущий, капитальный); индивидуальное решение с ТСП; технические решения невозможны – организация альтернативной формы обслуживания

4.2. Период проведения работ по мере поступления финансовых средств в рамках исполнения плана _____ (указывается наименование документа: программы, плана)

4.3. Результат (по состоянию доступности) после выполнения работ по адаптации частично доступно.

Оценка результата исполнения программы, плана (по состоянию доступности) удовлетворительно.

4.4. Для принятия решения требуется, не требуется (нужное подчеркнуть):

Согласование _____ не требуется _____

Имеется заключение уполномоченной организации о состоянии доступности объекта (наименование документа и выдавшей его организации, дата), прилагается _____

4.5. Информация размещена (обновлена) на сайте _____

_____ (наименование сайта, портала)

5. Особые отметки

Паспорт сформирован на основании:

1. Анкеты (информации об объекте) от «09» января 2019 г.,

2. Акта обследования объекта: № 1 от «09» января 2019 г.

_____/П.Г. Щеников
приказ № 8 от 09 января 2019 г.

АНКЕТА
(информация об объекте социальной инфраструктуры)
К ПАСПОРТУ ДОСТУПНОСТИ ОСИ
№ 1 от 09.01.2019г.

1. Общие сведения об объекте

- 1.1. Наименование (вид) объекта Муниципальное общеобразовательное учреждение «Средняя общеобразовательная школа с. Клещевка Саратовского района Саратовской области»
- 1.2. Адрес объекта 410531, Саратовский район, с.Клещевка, ул.Советская, 46
- 1.3. Сведения о размещении объекта:
- отдельно стоящее здание 2 этажей, 1877,4 кв.м
 - часть здания _____ этажей (или на _____ этаже), _____ кв.м
 - наличие прилегающего земельного участка (да, нет); да
- 1.4. Год постройки здания 1980, последнего капитального ремонта _____
- 1.5. Дата предстоящих плановых ремонтных работ: текущего июль-август 2019г., капитального нет

Сведения об организации, расположенной на объекте

- 1.6. Название организации (учреждения), (полное юридическое наименование – согласно Уставу, краткое наименование) муниципальное общеобразовательное учреждение «Средняя общеобразовательная школа с. Клещевка Саратовского района Саратовской области»; МОУ «СОШ с.Клещевка»
- 1.7. Юридический адрес организации (учреждения) 410531, Саратовский район, с.Клещевка, ул.Советская, 46
- 1.8. Основание для пользования объектом оперативное управление
- 1.9. Форма собственности муниципальная,
- 1.10. Территориальная принадлежность Саратовский район,
- 1.11. Вышестоящая организация (наименование) Управление образования администрации Саратовского муниципального района Саратовской области
- 1.12. Адрес вышестоящей организации, другие координаты г.Саратов, ул.Тракторная, д.43

2. Характеристика деятельности организации на объекте (по обслуживанию населения)

- 2.1 Сфера деятельности образование
- 2.2 Виды оказываемых услуг образовательные
- 2.3 Форма оказания услуг: на объекте
- 2.4 Категории обслуживаемого населения по возрасту: дети
- 2.5 Категории обслуживаемых инвалидов: дети с нарушением интеллектуальной сферы
- 2.6 Плановая мощность: посещаемость (количество обслуживаемых в день), вместимость, пропускная способность 320
- 2.7 Участие в исполнении ИПР инвалида, ребенка-инвалида (да, нет) нет

3. Состояние доступности объекта для инвалидов и других маломобильных групп населения (МГН)

3.1 Путь следования к объекту пассажирским транспортом

(описать маршрут движения с использованием пассажирского транспорта)

Маршрут г.Саратов – с. Клецевка, наличие адаптированного пассажирского транспорта к объекту нет

3.2 Путь к объекту от ближайшей остановки пассажирского транспорта:

3.2.1 расстояние до объекта от остановки транспорта 1000 м

3.2.2 время движения (пешком) 12 мин

3.2.3 наличие выделенного от проезжей части пешеходного пути (да, нет), да

3.2.4 Перекрестки: нерегулируемые;

3.2.5 Информация на пути следования к объекту: нет

3.2.6 Перепады высоты на пути: нет

3.3 Вариант организации доступности ОСИ (формы обслуживания)* с учетом СП 35-101-2001

№№ п/п	Категория инвалидов (вид нарушения)	Вариант организации доступности объекта
1.	Все категории инвалидов и МГН	Б
	<i>в том числе инвалиды:</i>	
2	передвигающиеся на креслах-колясках	Б
3	с нарушениями опорно-двигательного аппарата	Б
4	с нарушениями зрения	ВНД
5	с нарушениями слуха	ВНД
6	с нарушениями умственного развития	А

* - указывается один из вариантов: «А», «Б», «ДУ», «ВНД»

4. Управленческое решение (предложения по адаптации основных структурных элементов объекта)

№ п \п	Основные структурно-функциональные зоны объекта	Рекомендации по адаптации объекта (вид работы)*
1	Территория, прилегающая к зданию (участок)	<i>Не нуждается</i>
2	Вход (входы) в здание	<i>Текущий ремонт</i>
3	Путь (пути) движения внутри здания (в т.ч. пути эвакуации)	<i>Текущий ремонт</i>
4	Зона целевого назначения (целевого посещения объекта)	<i>Текущий ремонт</i>
5	Санитарно-гигиенические помещения	<i>индивидуальное решение с ТСР</i>
6	Система информации на объекте (на всех зонах)	<i>индивидуальное решение с ТСР</i>
7	Пути движения к объекту (от остановки транспорта)	<i>индивидуальное решение с ТСР</i>
8.	Все зоны и участки	

*- указывается один из вариантов (видов работ): не нуждается; ремонт (текущий, капитальный); индивидуальное решение с ТСР; технические решения невозможны – организация альтернативной формы обслуживания

Размещение информации на Карте доступности согласовано _____

(подпись, Ф.И.О., должность; координаты для связи уполномоченного представителя объекта)

приказ № 8 от 09 января 2019 г.

**АКТ ОБСЛЕДОВАНИЯ
объекта социальной инфраструктуры
К ПАСПОРТУ ДОСТУПНОСТИ ОСИ
№ 1**

Саратовский район

Наименование МР/ГО

1. Общие сведения об объекте

1.1. Наименование (вид) объекта **Муниципальное общеобразовательное учреждение «Средняя общеобразовательная школа с. Клещевка Саратовского района Саратовской области»**

1.2. Адрес объекта **410531, Саратовский район, с.Клещевка, ул.Советская, 46**

1.3. Сведения о размещении объекта:

- отдельно стоящее здание 2 этажей, 1877,4 кв.м
- часть здания _____ этажей (или на _____ этаже), _____ кв.м
- наличие прилегающего земельного участка (да, нет); _____ да _____

1.4. Год постройки здания 1980, последнего капитального ремонта _____

1.5. Дата предстоящих плановых ремонтных работ: текущего июль-август 2019г, капитального нет

1.6. Название организации (учреждения), (полное юридическое наименование – согласно Уставу, краткое наименование) **муниципальное общеобразовательное учреждение «Средняя общеобразовательная школа с. Клещевка Саратовского района Саратовской области»; МОУ «СОШ с.Клещевка»**

1.7. Юридический адрес организации (учреждения) **410531, Саратовский район, с.Клещевка, ул.Советская, 46**

2. Характеристика деятельности организации на объекте

Дополнительная информация **Образовательная деятельность**

3. Состояние доступности объекта

3.1 Путь следования к объекту пассажирским транспортом

(описать маршрут движения с использованием пассажирского транспорта)

Маршрут г.Саратов – с. Клещевка,

наличие адаптированного пассажирского транспорта к объекту нет

3.2 Путь к объекту от ближайшей остановки пассажирского транспорта:

3.2.1 расстояние до объекта от остановки транспорта 1000 м

3.2.2 время движения (пешком) 12 мин

3.2.3 наличие выделенного от проезжей части пешеходного пути (да, нет),

3.2.4 Перекрестки: нерегулируемые;

3.2.5 Информация на пути следования к объекту: нет

3.2.6 Перепады высоты на пути: нет

3.3 Организация доступности объекта для инвалидов – форма обслуживания

№№ п/п	Категория инвалидов (вид нарушения)	Вариант организации доступности объекта (формы обслуживания)*
1.	Все категории инвалидов и МГН	ДУ
	<i>в том числе инвалиды:</i>	
2	передвигающиеся на креслах-колясках	ДУ
3	с нарушениями опорно-двигательного аппарата	ДУ
4	с нарушениями зрения	ВДН
5	с нарушениями слуха	ВДН
6	с нарушениями умственного развития	А

* - указывается один из вариантов: «А», «Б», «ДУ», «ВДН»

3.4 Состояние доступности основных структурно-функциональных зон

№ № п/п	Основные структурно- функциональные зоны	Состояние доступности, в том числе для основных категорий инвалидов**	Приложение	
			№ на плане	№ фото
1	Территория, прилегающая к зданию (участок)	ДП-В		
2	Вход (входы) в здание	ДП-В		
3	Путь (пути) движения внутри здания (в т.ч. пути эвакуации)	ДЧ-И (К, О, У)		
4	Зона целевого назначения здания (целевого посещения объекта)	ДЧ-В		
5	Санитарно-гигиенические помещения	ДЧ-И (У)		
6	Система информации и связи (на всех зонах)	ДЧ-И		
7	Пути движения к объекту (от остановки транспорта)	ДП-В		

** Указывается: ДП-В - доступно полностью всем; ДП-И (К, О, С, Г, У) – доступно полностью избирательно (указать категории инвалидов); ДЧ-В - доступно частично всем; ДЧ-И (К, О, С, Г, У) – доступно частично избирательно (указать категории инвалидов); ДУ - доступно условно, ВНД - недоступно

3.5. ИТОГОВОЕ ЗАКЛЮЧЕНИЕ о состоянии доступности ОСИ: доступно частично всем

4. Управленческое решение (проект)

4.1. Рекомендации по адаптации основных структурных элементов объекта:

№ № п \п	Основные структурно-функциональные зоны объекта	Рекомендации по адаптации объекта (вид работы)*
1	Территория, прилегающая к зданию (участок)	<i>Не нуждается</i>
2	Вход (входы) в здание	<i>Текущий ремонт</i>
3	Путь (пути) движения внутри здания (в т.ч. пути эвакуации)	<i>Текущий ремонт</i>
4	Зона целевого назначения здания (целевого посещения объекта)	<i>Текущий ремонт</i>
5	Санитарно-гигиенические помещения	<i>индивидуальное решение с ТСП</i>
6	Система информации на объекте (на всех зонах)	<i>индивидуальное решение с ТСП</i>
7	Пути движения к объекту (от остановки транспорта)	<i>индивидуальное решение с ТСП</i>
8.	Все зоны и участки	<i>индивидуальное решение с ТСП</i>

*- указывается один из вариантов (видов работ): не нуждается; ремонт (текущий, капитальный); индивидуальное решение с ТСП; технические решения невозможны – организация альтернативной формы обслуживания

4.2. Период проведения работ _____ по мере поступления денежных средств

в рамках исполнения _____ плана

(указывается наименование документа: программы, плана)

4.3 Ожидаемый результат (по состоянию доступности) после выполнения работ по адаптации _____ ДЧ

Оценка результата исполнения программы, плана (по состоянию доступности) _____
удовлетворительно

4.4. Для принятия решения требуется, не требуется (нужное подчеркнуть):

4.4.1. согласование на Комиссии _____ не требуется _____

(наименование Комиссии по координации деятельности в сфере обеспечения доступной среды жизнедеятельности для инвалидов и других МГН)

4.4.2. согласование работ с надзорными органами (в сфере проектирования и строительства, архитектуры, охраны памятников, другое - указать) _____

4.4.3. техническая экспертиза; разработка проектно-сметной документации; нет

4.4.4. согласование с вышестоящей организацией (собственником объекта); нет

4.4.5. согласование с общественными организациями инвалидов _____ нет _____;

4.4.6. другое _____ нет _____

Имеется заключение уполномоченной организации о состоянии доступности объекта (наименование документа и выдавшей его организации, дата), прилагается _____

нет _____

4.7. Информация может быть размещена (обновлена) на Карте доступности _____

(наименование сайта, портала)

5. Особые отметки

ПРИЛОЖЕНИЯ:

Результаты обследования:

- | | |
|--|--------------------|
| 1. Территории, прилегающей к объекту | на <u> 1 </u> л. |
| 2. Входа (входов) в здание | на <u> 1 </u> л. |
| 3. Путей движения в здании | на <u> 1 </u> л. |
| 4. Зоны целевого назначения объекта | на <u> 1 </u> л. |
| 5. Санитарно-гигиенических помещений | на <u> 1 </u> л. |
| 6. Системы информации (и связи) на объекте | на <u> 1 </u> л. |

Результаты фотофиксации на объекте _____ на 4 л.

Поэтажные планы, паспорт БТИ _____ на 2 л.

Другое (в том числе дополнительная информация о путях движения к объекту)

Руководитель

рабочей группы директор школы Щеников П.Г.

(Должность, Ф.И.О.)

(Подпись)

Члены рабочей группы:

заместитель директора по УВР Зойкина И.И.

(Должность, Ф.И.О.)

(Подпись)

заместитель директора по ВР Назинцева И.В.

(Должность, Ф.И.О.)

(Подпись)

завхоз школы Карташова Л.А.

(Должность, Ф.И.О.)

(Подпись)

В том числе:

представители общественных
организаций инвалидов

(Должность, Ф.И.О.)

(Подпись)

представители организации,
расположенной на объекте

Директор Щеников Петр Геннадьевич

(Должность, Ф.И.О.)

(Подпись)

Завхоз школы Карташова Любовь Александровна

(Должность, Ф.И.О.)

(Подпись)

I Результаты обследования:
1. Территории, прилегающей к зданию (участка)
МОУ «СОШ с.Клещевка»
410531, Саратовский район, с.Клещевка, ул.Советская, 46

Наименование объекта, адрес								
№ п/ п	Наименование функционально-планировочного элемента	Наличие элемента			Выявленные нарушения и замечания		Работы по адаптации объектов	
		есть/ нет	№ на Плане	№ фот о	Содержание	Значимо для инвалида (категория)	Содержание	Виды работ
1. 1	Вход (входы) на территорию	есть	-	1	приспособлено	все		
1. 2	Путь (пути) движения на территории	есть	-	2	приспособлено	все		
1. 3	Лестница (наружная)	есть	-	3, 5	приспособлено	Все		
1. 4	Пандус (наружный)	есть	-	3	приспособлено	Все		
1. 5	Автостоянка и парковка	есть	-	4	приспособлено	все		
	ОБЩИЕ требования к зоне				приспособлено	все		

II Заключение по зоне:

Наименование структурно-функциональной зоны	Состояние доступности* (к пункту 3.4 Акта обследования ОСИ)	Приложение		Рекомендации по адаптации (вид работы)** к пункту 4.1 Акта обследования ОСИ
		№ на плане	№ фото	
Территория, прилегающей к зданию	ДП-В		2, 4	

* указывается: ДП-В - доступно полностью всем; ДП-И (К, О, С, Г, У) – доступно полностью избирательно (указать категории инвалидов); ДЧ-В - доступно частично всем; ДЧ-И (К, О, С, Г, У) – доступно частично избирательно (указать категории инвалидов); ДУ - доступно условно, ВНД - недоступно

**указывается один из вариантов: не нуждается; ремонт (текущий, капитальный); индивидуальное решение с ТСР; технические решения невозможны – организация альтернативной формы обслуживания

Комментарий к заключению: доступно полностью всем

I Результаты обследования:
2. Входа (входов) в здание
МОУ «СОШ с.Клещевка»
410531, Саратовский район, с.Клещевка, ул.Советская, 46

Наименование объекта, адрес

№ п/п	Наименование функционально - планировочного элемента	Наличие элемента			Выявленные нарушения и замечания		Работы по адаптации объектов	
		есть/нет	№ на плане	№ фото	Содержание	Значимо для инвалида (категория)	Содержание	Виды работ
2.1	Лестница (наружная)	есть	-	3, 5	приспособлено	все		
2.2	Пандус (наружный)	есть	-	3	приспособлено	все		
2.3	Входная площадка (перед дверью)	есть	-	5	приспособлено	все		
2.4	Дверь (входная)	есть	60	3, 6	приспособлено	все		
2.5	Тамбур	есть	60	6	приспособлено	все		
	ОБЩИЕ требования к зоне				приспособлено	все		

II Заключение по зоне:

Наименование структурно-функциональной зоны	Состояние доступности* (к пункту 3.4 Акта обследования ОСИ)	Приложение		Рекомендации по адаптации (вид работы)** к пункту 4.1 Акта обследования ОСИ
		№ на плане	№ фото	
Вход в здание	ДП-В		3	

* указывается: ДП-В - доступно полностью всем; ДП-И (К, О, С, Г, У) – доступно полностью избирательно (указать категории инвалидов); ДЧ-В - доступно частично всем; ДЧ-И (К, О, С, Г, У) – доступно частично избирательно (указать категории инвалидов); ДУ - доступно условно, ВНД - недоступно

**указывается один из вариантов: не нуждается; ремонт (текущий, капитальный); индивидуальное решение с ТСР; технические решения невозможны – организация альтернативной формы обслуживания

Комментарий

к заключению: доступно полностью всем

I Результаты обследования:
3. Пути (путей) движения внутри здания (в т.ч. путей эвакуации)
МОУ «СОШ с.Клещевка»
410531, Саратовский район, с.Клещевка, ул.Советская, 46

Наименование объекта, адрес

№ п/п	Наименование функционально-планировочного элемента	Наличие элемента			Выявленные нарушения и замечания		Работы по адаптации объектов	
		есть/нет	№ на плане	№ фото	Содержание	Значимо для инвалида (категория)	Содержание	Виды работ
3.1	Коридор (вестибюль, зона ожидания, галерея, балкон)	есть	1, 10, 47, 28	6, 9	приспособлено	все		
3.2	Лестница (внутри здания)	есть	17, 27	10	приспособлено	избирательно		
3.3	Пандус (внутри здания)	нет	-	-	-	-		технические решения невозможны
3.4	Лифт пассажирский (или подъемник)	нет	-	-	технические решения невозможны	-		технические решения невозможны
3.5	Дверь	есть	-	6, 14	приспособлено	все		
3.6	Пути эвакуации (в т.ч. зоны безопасности)	есть	-	11, 12	приспособлено	все		
	ОБЩИЕ требования к зоне							

II Заключение по зоне:

Наименование структурно-функциональной зоны	Состояние доступности* (к пункту 3.4 Акта обследования ОСИ)	Приложение		Рекомендации по адаптации (вид работы)** к пункту 4.1 Акта обследования ОСИ
		№ на плане	№ фото	
Пути движения внутри здания	ДЧ-И(К,О)		9, 10	

* указывается: **ДП-В** - доступно полностью всем; **ДП-И** (К, О, С, Г, У) – доступно полностью избирательно (указать категории инвалидов); **ДЧ-В** - доступно частично всем; **ДЧ-И** (К, О, С, Г, У) – доступно частично избирательно (указать категории инвалидов); **ДУ** - доступно условно, **ВНД** - недоступно

**указывается один из вариантов: не нуждается; ремонт (текущий, капитальный); индивидуальное решение с ТСР; технические решения невозможны – организация альтернативной формы обслуживания

Комментарий к заключению: доступно частично

I Результаты обследования:

4. Зоны целевого назначения здания (целевого посещения объекта)

Вариант I – зона обслуживания инвалидов

МОУ «СОШ с.Клещевка»

410531, Саратовский район, с.Клещевка, ул.Советская, 46

Наименование объекта, адрес

№ п/п	Наименование функционально-планировочного элемента	Наличие элемента			Выявленные нарушения и замечания		Работы по адаптации объектов	
		есть/нет	№ на плане	№ фото	Содержание	Значимо для инвалида (категория)	Содержание	Виды работ
4.1	Кабинетная форма обслуживания	есть	4,5,6,7,11, 48,54,56, 32,35,36, 37,38,39, 41	14	приспосо блено	все		
4.2	Зальная форма обслуживания	нет	-	-	-	-		
4.3	Прилавочная форма обслуживания	нет	-	-	-	-		-
4.4	Форма обслуживания с перемещением по маршруту	нет	-	-	-	-		-
4.5	Кабина индивидуального обслуживания	нет	-	-	-	-		-
	ОБЩИЕ требования к зоне				приспосо блено	все		

II Заключение по зоне:

Наименование структурно-функциональной зоны	Состояние доступности* (к пункту 3.4 Акта обследования ОСИ)	Приложение		Рекомендации по адаптации (вид работы)** к пункту 4.1 Акта обследования ОСИ
		№ на плане	№ фото	
Учебная зона	ДЧ-В	4,5,6,7,11, 48,54,56, 32,35,36, 37,38,39, 41	14	

* указывается: **ДП-В** - доступно полностью всем; **ДП-И** (К, О, С, Г, У) – доступно полностью избирательно (указать категории инвалидов); **ДЧ-В** - доступно частично всем; **ДЧ-И** (К, О, С, Г, У) – доступно частично избирательно (указать категории инвалидов); **ДУ** - доступно условно, **ВНД** - недоступно

**указывается один из вариантов: не нуждается; ремонт (текущий, капитальный); индивидуальное решение с ТСР; технические решения невозможны – организация альтернативной формы обслуживания

Комментарий

к заключению: доступно частично

I Результаты обследования:

4. Зоны целевого назначения здания (целевого посещения объекта)

Вариант II – места приложения труда

МОУ «СОШ с.Клещевка»

410531, Саратовский район, с.Клещевка, ул.Советская, 46

Наименование функционально-планировочного элемента	Наличие элемента			Выявленные нарушения и замечания		Работы по адаптации объектов	
	есть/нет	№ на плане	№ фото	Содержание	Значимо для инвалида (категория)	Содержание	Виды работ
Место приложения труда	-	-	-	-	-	-	-

II Заключение по зоне:

Наименование структурно-функциональной зоны	Состояние доступности* (к пункту 3.4 Акта обследования ОСИ)	Приложение		Рекомендации по адаптации (вид работы)** к пункту 4.1 Акта обследования ОСИ
		№ на плане	№ фото	
места приложения труда	-	-	-	-

* указывается: **ДП-В** - доступно полностью всем; **ДП-И** (К, О, С, Г, У) – доступно полностью избирательно (указать категории инвалидов); **ДЧ-В** - доступно частично всем; **ДЧ-И** (К, О, С, Г, У) – доступно частично избирательно (указать категории инвалидов); **ДУ** - доступно условно, **ВНД** - недоступно

**указывается один из вариантов: не нуждается; ремонт (текущий, капитальный); индивидуальное решение с ТСП; технические решения невозможны – организация альтернативной формы обслуживания

Комментарий

к заключению: _____

I. Результаты обследования:
5. Санитарно-гигиенических помещений
МОУ «СОШ с.Клещевка»
410531, Саратовский район, с.Клещевка, ул.Советская, 46

Наименование объекта, адрес

№ п/п	Наименование функционально-планировочного элемента	Наличие элемента			Выявленные нарушения и замечания		Работы по адаптации объектов	
		есть/нет	№ на плане	№ фото	Содержание	Значимо для инвалида (категория)	Содержание	Виды работ
5.1	Туалетная комната	есть	20,21, 22	13	приспособлено	избирательно		
5.2	Душевая комната	нет	-	-	-	-		
5.3	Бытовая комната (гардеробная)	нет	-	-	-	-		
	ОБЩИЕ требования к зоне				приспособлено	Все		

II Заключение по зоне:

Наименование структурно-функциональной зоны	Состояние доступности* (к пункту 3.4 Акта обследования ОСИ)	Приложение		Рекомендации по адаптации (вид работы)** к пункту 4.1 Акта обследования ОСИ
		№ на плане	№ фото	
Санитарно-гигиенические помещения	ДЧ-И	20,21, 22	13	

* указывается: **ДП-В** - доступно полностью всем; **ДП-И** (К, О, С, Г, У) – доступно полностью избирательно (указать категории инвалидов); **ДЧ-В** - доступно частично всем; **ДЧ-И** (К, О, С, Г, У) – доступно частично избирательно (указать категории инвалидов); **ДУ** - доступно условно, **ВНД** - недоступно

**указывается один из вариантов: не нуждается; ремонт (текущий, капитальный); индивидуальное решение с ТСР; технические решения невозможны – организация альтернативной формы обслуживания

Комментарий

к заключению: доступно частично

**Состояние доступности объекта социальной инфраструктуры
(образовательной организации)**

Муниципальное образование Саратовский муниципальный район

№ п/п	Наименование общеобразовательной организации (полностью, в соответствии с Уставом)	Наличие паспорта доступности объекта социальной инфраструктуры (образовательной организации)		Состояние доступности объекта
		Разработан (находится в разработке)	Дата утверждения руководителем образовательной организации	Оценка состояния доступности* (в том числе для различных категорий инвалидов) в соответствии с Классификатором объектов социальной инфраструктуры по состоянию (уровню) доступности.
Образовательные организации общего образования				
1	Муниципальное общеобразовательное учреждение «Средняя общеобразовательная школа с. Клещевка Саратовского района Саратовской области»	разработан	09 января 2019 г.	

* Классификатор объектов социальной инфраструктуры по состоянию (уровню) доступности. Приказ Минтруда России от 25 декабря 2012 года № 627. Таблица 10. (Указывается: - доступен полностью всем; - доступен полностью избирательно (указать, каким категориям инвалидов); - доступен частично всем; - доступен частично избирательно (указать категории инвалидов); - доступно условно, - недоступно).

** Указываются мероприятия в соответствии с управленческим решением – «Рекомендации по адаптации основных структурных элементов объекта». Пункт 4 Приложения А.3 Паспорта объекта социальной инфраструктуры (Приказ Минтруда России от 25 декабря 2012 года № 627). Указывается вид работы в соответствии с классификатором: - текущий ремонт; - подготовка проектно-сметной документации; - строительство; - капитальный ремонт; - реконструкция; технические решения невозможны - организация альтернативной формы обслуживания)

Информация
о разработке и утверждении планов мероприятий («дорожных карт») по
повышению доступности образовательных организаций и предоставляемых ими
услуг, обеспечивающих реализацию соответствующих мероприятий

Муниципальное образование Саратовский муниципальный район

№ п/п	Наименование общеобразовательной организации (полностью, в соответствии с Уставом)	Наличие плана мероприятий («дорожной карты») по повышению доступности образовательных организаций и предоставляемых на них услуг, обеспечивающих реализацию соответствующих мероприятий		Объем финансирования предусмотренный на реализацию плана мероприятий («дорожной карты») по повышению доступности образовательных организаций и предоставляемых на них услуг, обеспечивающих реализацию соответствующих мероприятий	
		Разработан (находится в разработке)	Дата утверждения руководителем образовательной организации	в 2018 году	В 2019 году
Образовательные организации дошкольного образования					
1.	Муниципальное общеобразовательн ое учреждение «Средняя общеобразовательн ая школа с. Клещевка Саратовского района Саратовской области»	разработан	09 января 2019 г.		

Статистическая форма

Информация о состоянии доступности объектов социальной инфраструктуры
в приоритетных сферах жизнедеятельности
инвалидов и других маломобильных групп населения
на территории с.Клещевка, Дубковского МО в 2019 году*

№	Наименование приоритетной сферы жизнедеятельности	Общее количество объектов	Количество доступных объектов ^{**}	Доля доступных объектов (%)
1	2	3	4	5
1	Все сферы жизнедеятельности			
	в том числе			
2	Здравоохранение	1	1	100
3	Образование	1	1	100
4	Социальная защита населения	1	1	100
5	Физкультура и спорт	0	0	0
6	Культура	1	1	100
7	Транспорт	1	1	100
8	Связь и информация	1	1	100
9	Жилой фонд			
1	Потребительский рынок	2	2	100
1	Места приложения труда	0	0	0
1	Иные			

* - в статистической форме все данные указываются на конец отчетного года

** - указывается общее количество объектов, адаптированных для инвалидов всех категорий, всех степеней доступности объектов (полной, частичной, условной)

Обозначения и сокращения

Общие	
АИС	Автоматизированная информационная система
ВОГ	Всероссийское общество глухих
ВОЗ	Всемирная Организация Здравоохранения
ВОИ	Всероссийское общество инвалидов
ВОС	Всероссийское общество слепых
ВСН	Ведомственные строительные нормы
ГОСТ Р	Государственный стандарт РФ
ИОГВ	Исполнительный орган государственной власти
ИПР	Индивидуальная программа реабилитации инвалида (ребенка-инвалида)
КоАП	Кодекс Российской Федерации об административных правонарушениях
КД	Коэффициент уровня доступности
МГН	Маломобильные группы населения
МДС	Методические документы в строительстве
МКФ	Международная классификация функционирования, ограничений жизнедеятельности и здоровья
НПБ	Нормы пожарной безопасности
ООИ	Общественная организация инвалидов
ООН	Организация объединенных наций
ОСИ	Объект социальной инфраструктуры
ОСЗН	Орган социальной защиты населения
ПД	Показатель состояния доступности
РДС	Руководящий документ системы
РФ	Российская Федерация
СНиП	Строительные нормы и правила РФ
СО	Социальное обслуживание
СП	Свод правил по проектированию и строительству
СПАС	Служба поддержки адаптивной среды
ТСН	Территориальные строительные нормы
ТСР	Техническое средство реабилитации
УСО	Учреждение социального обслуживания
Категории инвалидов	
Г	инвалиды с нарушениями слуха
К	инвалиды, передвигающиеся на креслах-колясках
О (ОДА)	инвалиды с нарушениями опорно-двигательного аппарата
С	инвалиды с нарушениями зрения
У	инвалиды с нарушениями умственного развития
Состояние доступности объекта (зоны)	
ДП	доступно полностью
ДЧ	доступно частично
ДУ	доступно условно
«ВНД»	временно недоступно
Вариант организации доступности объекта (формы обслуживания)	
«А»	доступность всех зон и помещений - универсальная
«Б»	доступны специально выделенные участки и помещения
«ДУ»	доступность условная: дополнительная помощь сотрудника, услуги на дому, дистанционно

«ВНД»	не организована доступность
Вид работ по адаптации (в соответствии с классификатором)	
ТР	текущий ремонт
ПСД	подготовка проектно-сметной документации
Стр	строительство
КР	капитальный ремонт
Рек	реконструкция
Орг	Организация альтернативной формы обслуживания и другие организационные мероприятия

Технические средства реабилитации людей с ограничениями жизнедеятельности
(ОКС 11.180 ОКП 94 0100 Дата введения 2007-01-01)

Излечения

Стандарт охватывает технические средства реабилитации, используемые исключительно для профилактики инвалидности или реабилитации людей с ограничениями жизнедеятельности, в том числе инвалидов.

Классификация технических средств реабилитации людей с ограничениями жизнедеятельности, установленная настоящим стандартом, предназначена для использования в системах технико-экономической и социальной информации, в том числе при проведении работ по стандартизации и техническому регулированию, при составлении каталогов, реестров, перечней технических средств и классификаторов видов экономической деятельности, продукции и услуг, при организации автоматизированной обработки информации, при осуществлении международного сотрудничества в сфере социальной защиты и поддержки людей с ограничениями жизнедеятельности, в том числе инвалидов.

Классификация в настоящем стандарте состоит из трех иерархических уровней (ступеней). На первой ступени классификации расположены *классы* технических средств реабилитации, на второй ступени - подклассы, на третьей ступени - группы технических средств реабилитации. На каждой ступени классификации деление технических средств реабилитации осуществлено по наиболее значимым функциональным классификационным признакам, отражающим функциональную (медицинскую), социальную или профессиональную реабилитацию людей с ограничениями жизнедеятельности.

09	Средства для самообслуживания и индивидуальной защиты
09 12	Оборудование туалетных комнат (санузлов) <i>специальное</i>
09 12 03	Кресла-стулья туалетные (на колесиках или без них) с санитарным оснащением или без него, в том числе кресла-стулья для душа
09 12 06	Унитазы, в том числе <i>унитазы с подлокотниками, опорами, поручнями, детскими подставками</i> , а также унитазы с возвышениями и со встроенными гигиеническими тепловодными душами и (или) тепловоздушными сушилками
09 12 12	Сиденья туалетные с возвышением напольные раздельные
09 12 15	Сиденья туалетные с возвышением откидные, располагаемые непосредственно на унитазах (ватерклозетах)
09 12 18	Сиденья туалетные с возвышением, фиксируемые (закрепляемые) постоянно на унитазе с помощью болтов или скоб
09 12 21	Сиденья туалетные со встроенным подъемным механизмом
09 12 24	Подлокотники и (или) спинки туалетные, монтируемые на унитазах
09 12 42	Туалетные кабины, в том числе передвижные туалетные кабины
12	Средства для самостоятельного передвижения
12 06	Средства опорные мобильные для ходьбы, управляемые двумя руками
12 06 03	Ходунки Средства для ходьбы (без колесиков), каждое из которых имеет ножки и две рукоятки, которые обеспечивают опору при ходьбе
12 06 06	Ходунки на колесиках (каталки), в том числе каталки (роляторы) с сиденьями для отдыха

12 06 09	Стульчики-ходунки (стульчики-каталки) прогулочные Ходунки на колесиках, каждое из которых снабжено высокорасположенным ящиком-столиком, горизонтальными подлокотниками, толкаемые вперед руками или верхней частью тела пользователя
12 06 12	Столики-ходунки (столики-каталки) прогулочные Ходунки на колесиках с сиденьем/гамаком, которые поддерживают тело, давая возможность пользователю передвигаться в сидячем положении
12 30	Средства перемещения (переноса) вспомогательные. Средства, помогающие изменять позицию (местоположение) в соответствии с другой областью деятельности
12 30 03	Трапы выдвижные
12 30 06	Столы поворачивающиеся (откидные)
12 30 09	Перила для самоподнимания свободностоящие
12 30 18	Кресла (сиденья) перемещающиеся, сцепные устройства Поддерживающие системы, переносимые лицом, сопровождающим человека с ограничением жизнедеятельности, и позволяющие перемещать этого человека с одного места на другое
12 36	Подъемные средства, в том числе подъемники бытовые
12 36 03	Подъемники передвижные с сиденьями, подвешенными на канатах (стропях) Оборудование, предназначенное для подъема и свободного перемещения человека с ограничением жизнедеятельности в сидячем, полусидячем и полулежащем положении при поддержании его тела с помощью строп
12 36 04	Подъемники стоячие передвижные Оборудование для подъема и переноса человека с ограничением жизнедеятельности, позволяющее при этом удерживать его в вертикальном положении стоящим на твердой подставке для ступней ног
12 36 06	Подъемники передвижные с жесткими сиденьями Оборудование, предназначенное для подъема и свободного перемещения человека с ограничением жизнедеятельности в сидячем положении
12 36 09	Тележки крановые с вертикальным регулированием (по высоте) Оборудование, предназначенное для подъема и свободного перемещения человека с ограничением жизнедеятельности в лежащем положении
12 36 12	Подъемники стационарные, прикрепленные к стене (стенам), к полу и (или) потолку
12 36 15	Подъемники стационарные, прикрепленные к другим изделиям или вмонтированные в другие изделия Сиденья туалетные со встроенным подъемным механизмом, см. 09 12 21 Подъемники автомобильные для водителей-инвалидов и пассажиров-инвалидов, см. 12 12 15 и 12 12 18 Подъемники кроватные, см. 18 12 12
12 36 18	Подъемники стационарные свободностоящие (на полу)
12 36 21	Принадлежности подъемников для фиксации корпуса тела человека, в том числе канаты (стропы), сиденья и лежаки подвесные для передвижных и стационарных бытовых подъемников
12 39	Средства ориентации для людей с нарушением зрения
12 39 06	Средства ориентации электронные для людей с нарушением зрения Электронные устройства, предназначенные для обеспечения человека с нарушением зрения информацией, позволяющей ему/ей установить свое относительное местоположение на определенной территории
12 39 09	Средства акустические навигационные (звуковые маяки) Устройства, производящие звук или издающие сигнал, позволяющие ориентироваться людям с нарушением функций зрения
12 39 12	Компасы для людей с нарушением зрения

12 39 15	Пособия рельефно-графические, в том числе рельефные карты местности, зданий, маршрутов движения, атласы, глобусы
12 39 18	Материалы тактильной ориентации, в том числе со структурной поверхностью
18	Домашние принадлежности и приспособления. мебель (на колесиках или без них) для отдыха и (или) работы, предметы и принадлежности мебельной фурнитуры, а также средства и арматура, обеспечивающие доступность жилых, административных и учебных помещений для людей с ограничениями жизнедеятельности
18 09	Предметы мебели для сидения и фурнитура. Регулируемая мебель для сидения
18 09 06	Табуретки и подставные кресла Табуретки - сиденья на одной или более ножке без спинки и подлокотников Подставные кресла - высокие сиденья, элементы которых обеспечивают поддержку (опору) для человека, пребывающего в стоячем положении, в том числе стулья рабочие
18 09 09	Кресла функциональные Кресла с сиденьями, которые имеют одну или две откидывающиеся секции на передней кромке, в том числе кресла для людей после артродеза (хирургической операции фиксации сустава)
18 09 12	Кресла и сиденья со специальным подъемно-посадочным механизмом, помогающим вставать с кресла или садиться в кресло, в том числе "катапультиные" кресла и сиденья
18 09 15	Кресла-шезлонги и кресла-диваны, в том числе, оснащенные механизмом, помогающим встать с кресла
18 09 21	Мебель для сидения специальная Кресла, которые отвечают специальным требованиям людей с ограничением жизнедеятельности, для которых они предназначены, в том числе кресла высокие для детей
18 09 24	Кресла-подъемники и кресла транспортные
18 09 27	Упоры (подставки) для ног и опоры стопы (подстопники), в том числе гильзы протезов нижних конечностей
18 09 31	Сиденья, системы сидений и абдукционные блоки, в том числе индивидуально подобранные (приспособленные) сиденья, подушки надувные, <i>подушки с наполнителем в виде мягких шариков, подушки массажные</i>
18 09 39	Системы модульной мебели для сидения Системы, базирующиеся на одном каркасе, к которому могут быть присоединены специально подобранные модули сидений, положение которых может быть отрегулировано таким образом, чтобы обеспечивать необходимую конфигурацию сиденья, в том числе кресла, собранные из отдельных элементов
18 09 42	Подушки для сиденья и подстилки Подушки, предназначенные для обеспечения комфорта и (или) уменьшения давления и перераспределения нагрузки, действующей на уязвимые участки тела человека
18 09 45	Спинки-подушки и мягкие подкладки для спины Подушки и подкладки, предназначенные для обеспечения комфорта и (или) уменьшения давления и перераспределения нагрузки, действующей на уязвимые участки спины
18 09 48	Системы безопасности фурнитуры для сидения Устройства для сидений, позволяющие предотвратить сползание, обеспечить поддержку и опору для тела сидящего человека
18 15	Средства для регулирования высоты установки мебели
18 15 03	Удлинитель ножек мебели
18 15 06	Опоры и кронштейны, регулируемые по высоте, в том числе механизмы трансформации мебели
18 15 09	Подставки и опоры, нерегулируемые по высоте, и кронштейны

18 18	Устройства опорные стационарные <i>Устройства опорные транспортных средств</i>
18 18 03	Поручни, в том числе поручни одиночные и парные, настенные, потолочные, лестничные и дверные, поручни пандусов и сидений
18 18 06	Рукоятки (ручки) - опоры
18 18 09	Подлокотники поддерживающие Система прикрепленных к стене или к полу брусьев-подлокотников
18 18 12	<i>Стойки-опоры</i>
18 21	Открыватели (закрыватели) дверей, окон и занавесок (штор)
18 21 03	Открыватели и закрыватели дверные Устройства, позволяющие открывать или закрывать дверь без использования дверной ручки
18 21 06	Открыватели и закрыватели оконные Устройства, позволяющие открывать или закрывать окно без использования оконной ручки
18 24	Конструктивные элементы в доме. Специальные домашние приспособления, предназначенные помочь человеку с ограничением жизнедеятельности действовать в доме самостоятельно
18 24 03	Оборудование санитарно-техническое для водо- и газоснабжения, в том числе краны водоразборные и сливные, клапаны (краны) терморегуляторов, выпуски и переливы, сифоны, клапаны (краны) электронных смесителей
18 24 09	Двери, в том числе двери раздвижные, вращающиеся, складные, качающиеся и распашные
18 24 12	Пороги Нижние брусы на уровне пола на опорной поверхности дверей или на входе во внутренние помещения, в том числе резиновые уплотнения для дверей, например вокруг душевых кабин
18 30	Вертикальные транспортеры
18 30 03	Лифты пассажирские (вертикальные пассажирские подъемники)
18 30 06	Платформы подъемные с вертикальным перемещением, в том числе для подъема пассажиров, сидящих в креслах-колясках
18 30 07	<i>Платформы подъемные с наклонным перемещением, в том числе для подъема пассажиров, сидящих в креслах-колясках</i>
18 30 09	Подъемники лестничные, в том числе лестничные подъемники с сиденьями, лестничные подъемники для подъема стоящих людей и людей, сидящих в креслах-колясках
18 30 12	Лестницеходы Подвижные механические устройства для перевозки человека с ограничением жизнедеятельности вверх или вниз по лестнице, управляемые самим пользователем или лицом, сопровождающим пользователя
18 30 15	Рампы передвижные Подвижные наклонные поверхности, которые перекрывают ограниченный зазор между двумя уровнями
18 30 18	Рампы фиксируемые Неподвижные наклонные поверхности, которые перекрывают ограниченный зазор между двумя уровнями
18 33	Оборудование предохранительное для помещений жилых и общественных зданий и сооружений
18 33 03	Материалы противоскользящие для полов и лестниц, в том числе противоскользящие маты, коврики и плитки (кафель) для полов, противоскользящие ленты и наклейки
18 33 06	Предохранительные барьеры, ограждения и решетки для окон, лестничных клеток и лифтов

18 33 12	Оборудование спасательное Оборудование, используемое для оказания помощи (спасения) человеку с ограничением жизнедеятельности в чрезвычайных ситуациях
18 33 15	Материалы тактильные для пола Тактильные материалы, такие как кафельные плитки, половые настилы и половые маты, используемые как внутри, так и снаружи дома и позволяющие слепым людям ориентироваться в окружающей обстановке
21	Средства связи, информации и сигнализации, в том числе средства для чтения, письма, телефонной связи и предупредительной сигнализации
21 06	Средства электронно-оптические
21 06 03	Видеосистемы с увеличителем изображения Электронное оборудование, которое воспроизводит увеличенное изображение объекта, снимаемого видеокамерой, в том числе видеокамеры, узлы управления и мониторы Телевизионные системы закрытые, см. 21 33 12
21 06 04	Аппаратура телевизионная увеличивающая
21 06 06	«Читающие машины» Системы, которые считывают и трансформируют письменный текст в альтернативные визуальные, звуковые или тактильные формы воспроизведения информации Устройства синтезированной речи, см. 21 10 09
21 06 09	Программные средства для увеличения изображения
21 10	Блоки вывода для компьютеров и электронное оборудование
21 10 03	Дисплеи, в том числе дисплеи для людей с нарушением зрения (<i>брайлевские тактильные дисплеи - для слепых и телевизионные дисплеи - для слабовидящих</i>)
21 10 06	Принтеры и плоттеры, в том числе принтеры для печати крупным шрифтом и (или) рельефно-точечным шрифтом (<i>например, шрифтом Брайля</i>)
21 10 09	Устройства синтезированной речи Аппаратно-программные средства для преобразования текста в искусственную речь
21 30	Звукозаписывающая и звуковоспроизводящая аппаратура
21 30 03	Магнитофоны кассетные для людей с нарушением зрения, в том числе магнитофоны и плееры, использующие компакт-кассеты
21 30 06	Магнитофоны катушечные для людей с нарушением зрения
21 30 09	Магнитофоны кассетные миниатюрные для людей с нарушением зрения, в том числе магнитофоны и плееры, использующие мини/микрокассеты
21 30 11	Электронные речевые информаторы (<i>коммуникаторы</i>) для слепоглухих, в том числе карточки алфавитные
21 30 12	Генераторы указателя тона (уровня звука) Устройства, позволяющие человеку с нарушением функции зрения использовать кассетный магнитофон
21 33	Телевизионная аппаратура и видеоаппаратура
21 33 03	Телевизоры, в том числе телевизоры со встроенным декодером телетекста
21 33 06	Видеомагнитофоны, в том числе видеоплейеры
21 33 09	Декодеры видеотекста ("телетекста") Устройства для перевода видеотекста в искусственную речь и (или) для перевода устной речи в видеотекст (титры) для людей с нарушением слуха (глухих)
21 33 10	Носители видеoinформации с субтитрами, в том числе со скрытыми субтитрами
21 33 11	Кино- и видеофильмы для людей с нарушением слуха (<i>глухих</i>)
21 33 12	Системы телевизионные закрытые Закрытые системы для передачи информации, например системы, передающие изображение от камеры к монитору, чтобы зафиксировать (записать) происходящее в определенное время и в определенном месте, в том числе системы субтитрирования кино- и видеопродукции закрытые

21 36	Средства телефонной связи
21 36 09	Аппараты телефонные с текстовым вводом и (или) текстовым выводом, в том числе аппараты телефонные с брайлевским вводом (выводом) для слепых, аппараты телефонные с текстовым выводом (с бегущей строкой) для людей с нарушением слуха
21 36 10	Аппараты телефонные визуальные и видеотелефонные Телефонные аппараты с устройством, обеспечивающим передачу и прием одновременно речевых сообщений и изображения
21 36 11	Аппараты телефонные со встроенным дополнительным предупреждающим сигнальным устройством
21 36 12	Аппараты телефонные громкоговорящие и их принадлежности для людей с нарушением слуха, в том числе усилительные устройства для подключения к телефонному аппарату общего применения
21 36 15	Индикаторы набора телефонного номера, включения и уровня звука Устройства, которые могут повышать уровень звука телефонных сигналов или могут трансформировать их в альтернативные виды, например вибрационные, мигающие
21 36 18	Средства вспомогательные для набора телефонного номера Манжеты нагружаемые, см. 04 48 18 Арматура осветительная бытовая, см. 18 06 Рукоятки (рычаги) управления, см. 24 18 15 Подставки противоскользкие, см. 24 27 06
21 36 21	Аппараты телефонные с усилителем приема Телефонные аппараты с устройством повышения уровней приема речевых сигналов сверх значений, установленных для телефонных аппаратов общего применения, в том числе усилители для микрофонов и (или) головных телефонов
21 36 27	Индукционно-петлевые устройства Петлевые устройства, преобразующие речевые сигналы в магнитное поле для перевода в альтернативный электрический ток, например для слуховых средств. Устройства используют в соединении с индукционными контурными системами
21 39	Системы звукопередачи радиоэлектронные
21 39 12	Элементы соединительные к радиоприемникам и телевизорам Оборудование, подключаемое к стандартной бытовой радиоэлектронной аппаратуре для ее адаптации к нуждам людей с ограничениями жизнедеятельности, в том числе слепых и глухих
21 39 15	Устройства переговорные внутренние для людей с нарушенной функцией голосообразования
21 39 18	Домофоны и усилители приема и передачи звукового сигнала (звонка) домофона для людей с нарушением слуха
21 39 21	Контурные усилители, рамочные приемные антенны, в том числе индукционно-петлевые системы для прослушивания радио- и телевизионных передач
21 42	Средства связи «лицом к лицу» для людей с нарушенной функцией голосообразования
21 42 03	Наборы букв и (или) символов Наборы букв, символов и изображений, которые могут быть отображены для общения (установления контактов) между людьми с нарушениями функции слуха и голосообразования, в том числе программные средства для набора букв
21 42 06	Панели наборные для букв и (или) символов
21 42 09	Портативные диалоговые блоки, в том числе устройства вывода на цифровые дисплеи, на бумагу и устройства речевого вывода
21 42 10	Устройства связи «лицом к лицу» стационарные
21 42 12	Голосообразующие аппараты и вспомогательные средства для людей с нарушением функции голосообразования Устройства, генерирующие вибрации воздуха в гортани, трансформирующиеся в речь посредством движения заднего неба, языка и губ

21 42 15	Аппаратура звукоусиливающая индивидуального пользования, <i>в том числе для обучения людей с нарушением слуха</i>
21 42 18	Звукоусилители коммуникационные Аппаратура звукоусиливающая группового пользования, <i>в том числе звукоусилители стационарные и портативные</i>
21 42 21	Слуховые трубки
21 42 24	Программные средства для осуществления связи «лицом к лицу»
1 45 2	Слуховые средства. Слуховые средства с встроенными в них антишумовыми масками, аппараты слуховые электронные носимые и сопутствующие изделия для их эксплуатации (<i>ушные вкладыши, элементы питания слуховых аппаратов, зарядные устройства слуховых аппаратов, адаптеры для подключения слуховых аппаратов к бытовой аппаратуре, к учебному оборудованию и т.п.</i>). Маски антишумовые, см. 04 27 15 Трубки слуховые, см. 21 42 21
1 45 03	2 Аппараты слуховые внутриушные, в том числе аппараты слуховые внутриканальные
1 45 06	2 Аппараты слуховые заушные. Слуховые аппараты, носимые внутри уха (слухового канала уха)
1 45 09	2 Аппараты слуховые в очковой оправе Слуховые аппараты, носимые за ушной раковиной
1 45 12	2 Аппараты слуховые карманные Слуховые аппараты, смонтированные в заушнике (заушниках) очковой оправы
1 45 15	2 Средства слуховые тактильные Слуховые аппараты, носимые в кармане или на одежде пользователя
1 45 18	2 Аппараты слуховые имплантируемые Звукоусилительное устройство индивидуального пользования, трансформирующее звуковые сигналы в тактильные
1 45 21	2 <i>Телефоны и микрофоны миниатюрные для слуховых аппаратов</i>
1 45 24	2 <i>Элементы миниатюрные питания для слуховых аппаратов</i>
21 48	Средства сигнализации и индикации <i>Устройства сигнализации для пассажиров с ограничениями жизнедеятельности в средствах общественного пассажирского транспорта</i>
21 48 03	Сигнализаторы дверных звонков (<i>для людей с нарушением слуха</i>) Устройства, которые трансформируют звуковые сигналы дверного звонка в альтернативные формы информации, например вибрационные, мигающие
21 48 06	Сигнализаторы дверные предупреждающие (<i>для людей с нарушением зрения</i>) Устройства сигнализации, подающие звуковые сигналы, предупреждающие слепых людей о том, что открыта дверь
21 48 12	Сигнализаторы света (<i>для людей с нарушением зрения</i>) Устройства сигнализации, оповещающие с помощью звуковых сигналов слепых людей, что свет в комнате (помещении) включен или выключен или (и) о месте нахождения источника освещения (света), в том числе звуковые и вибрационные сигнализаторы
21 48 15	Сигнализаторы звука (<i>для людей с нарушением слуха</i>) Устройства сигнализации, оповещающие с помощью светового или тактильного сигнала глухих или слабослышащих людей о подаче звукового сигнала или о месте нахождения источника звукового сигнала, в том числе световые и вибрационные сигнализаторы телефонных звонков, плача ребенка (электронная сиделка)
21 48 18	Индикаторы продукции световые, звуковые и вибрационные (<i>для людей с нарушением зрения или слуха</i>) Световые, звуковые или тактильные средства индикации, прилагаемые к продукции (предмету), в том числе индикаторы места расположения предмета, индикаторы

	горизонтального положения и другие
21 48 21	Индикаторы сигналов компьютера (для людей с нарушением зрения), в том числе индикаторы состояния информации
27 48 22	Табло электронные, в том числе табло с бегущей строкой
21 51	Системы подачи сигналов тревоги (опасности)
21 51 09	Сигнализаторы пожарной опасности и детекторы дыма (для людей с нарушением слуха или зрения)
21 51 15	Системы оповещения об опасности мониторинговые (для людей с нарушением слуха или зрения) Устройства, предназначенные контролировать состояние конкретной ситуации
21 51 18	Системы оповещения людей с нарушением слуха о чрезвычайной ситуации, в том числе системы оповещения людей с нарушением слуха о пожарной опасности вибротактильные
21 51 21	Сигнализаторы оповещения людей с нарушением слуха или зрения о чрезвычайной ситуации
21 54	Альтернативные материалы для чтения
21 54 03	Устройства «говорящие книги» и «говорящие журналы», в том числе на магнитных носителях, с цифровой формой записи
21 54 04	Аппаратно-программные комплексы для записи и тиражирования «говорящих книг» для людей с нарушением зрения
21 54 06	Книги и печатные материалы с укрупненным шрифтом для людей с нарушением зрения (слабовидящих)
21 54 09	Книги и печатные материалы с рельефно-точечным шрифтом Брайля
21 54 12	Книги, журналы и другая печатная информация в электронном формате
24	Средства для обращения (контроля или управления) с предметами, бытовыми приборами и аппаратурой
24 10	Блоки ввода для компьютеров и электронное оборудование
24 10 03	Клавиатуры Аппаратура, которая обеспечивает доступность компьютеров и подобных устройств для инвалидов
24 10 06	Манипуляторы типа «мышь» Аппаратура, которая обеспечивает доступность компьютеров и подобных устройств для инвалидов, в том числе «мышь-джойстики», сенсорные экраны и шаровые манипуляторы
24 10 09	Компьютерные джойстики Аппаратура, которая обеспечивает доступность компьютеров и подобных устройств для инвалидов
24 10 12	Альтернативные устройства ввода, в том числе оптические сканеры, панели с сенсорной чувствительностью
24 10 15	Принадлежности устройств ввода
24 10 18	Модификации устройств ввода
24 18	Средства вспомогательные и (или) заменяющие функцию руки и (или) кисти и (или) пальцев
24 18 03	Средства для зажимания (захватывания) (grasping aids) Устройства, позволяющие зажимать и схватывать объект (предмет), находящийся в зоне досягаемости, замещая при этом соответствующую функцию руки (рук)
24 18 06	Держатели (адаптеры) (grip adapters) и принадлежности Устройства, присоединяемые к объекту, чтобы свести к минимуму сжимающие усилия рук пользователя, затрачиваемые на перемещение или вращение данного объекта, в том числе держатели (оправки) ручек, карандашей или кисточек, держатели для посуды, ключей, защелок, щеколд, собачек, инструмента

24 18 09	Держатели (holders) (нательные), в том числе манжеты-держатели на кисть, запястье, ладонь руки
24 18 12	Кронштейны Свободностоящие устройства, которые поддерживают объект в стабильном положении
24 18 15	Рукоятки (рычаги) управления (operating sticks), в том числе приводимые в действие головой, подбородком или ртом
24 18 21	Устройства для обращения с бумажными предметами (изделиями)
24 18 27	Опоры предплечья, в том числе прикладываемые к пишущим машинкам и компьютерам
24 21	Средства для расширения зоны досягаемости (aids for extended reach)
24 21 03	Захваты (gripping tongs) с ручным приводом Устройства с ручным приводом, которые могут быть использованы, чтобы удерживать, зажимать или захватывать предметы, находящиеся на известном расстоянии, в том числе крюки на длинной ручке для притягивания двери, створок окна, форточки; палки с крюком на конце, со щипцами на конце, с магнитом на конце
24 21 06	Захваты (gripping tongs) с механическим (электрическим) приводом Устройства с механическим (электрическим) приводом, которые могут быть использованы, чтобы удерживать, зажимать или захватывать предметы, находящиеся на известном расстоянии
24 21 09	Удлинители (extenders) без функции захвата Устройства, которые могут быть использованы, чтобы расширить зону досягаемости и (или) передвигать объекты, без функции захватывания этого объекта
24 24	Устройства для размещения (расположения) предметов (объектов) в пределах зоны досягаемости для инвалидов
24 24 03	Системы местоположений с фиксированием объектов
24 24 06	Системы местоположений с вращением и скольжением объектов
24 24 09	Системы местоположений с подъемом и наклоном объектов

Примечание:

Классы 00, 01, 02 и 90-99 и связанные с ними подклассы и группы предназначены в настоящем стандарте для федерального применения и могут быть использованы для указания основополагающих нормативных правовых актов и нормативных документов, необходимых для руководства при разработке и производстве технических средств реабилитации и обеспечении ими людей с ограничениями жизнедеятельности, а также при разработке документов на производство или строительство и эксплуатацию объектов социальной инфраструктуры (средств транспорта, связи, жилых и общественных зданий и сооружений) с учетом потребностей инвалидов.

1



2



3



4



5



6



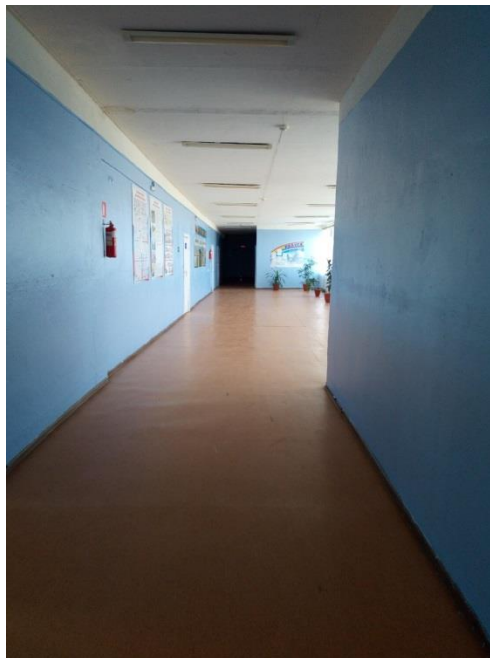
7



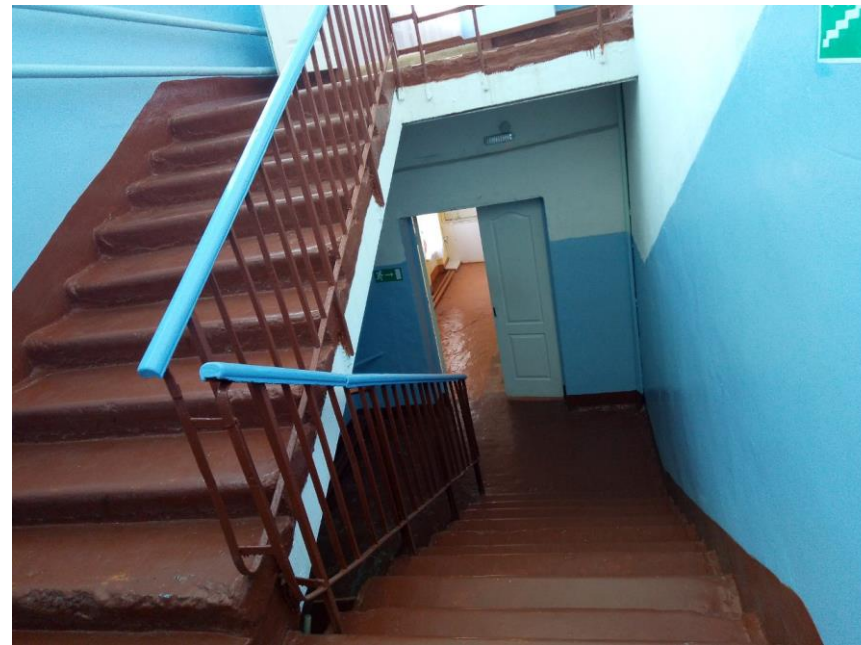
8



9



10



11



12



13

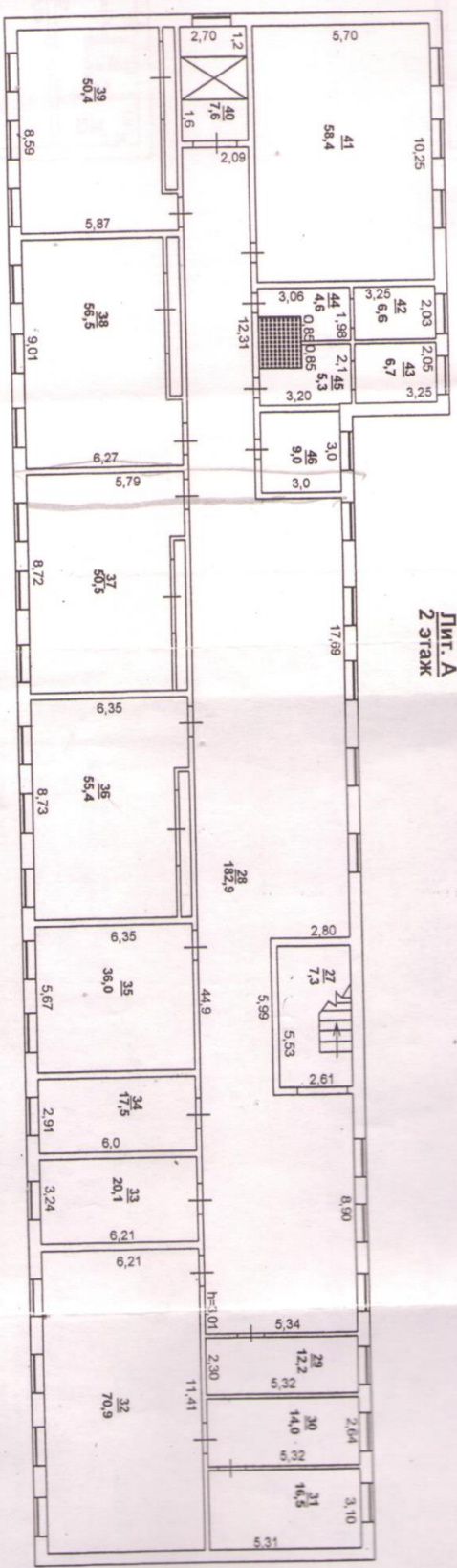


14



385

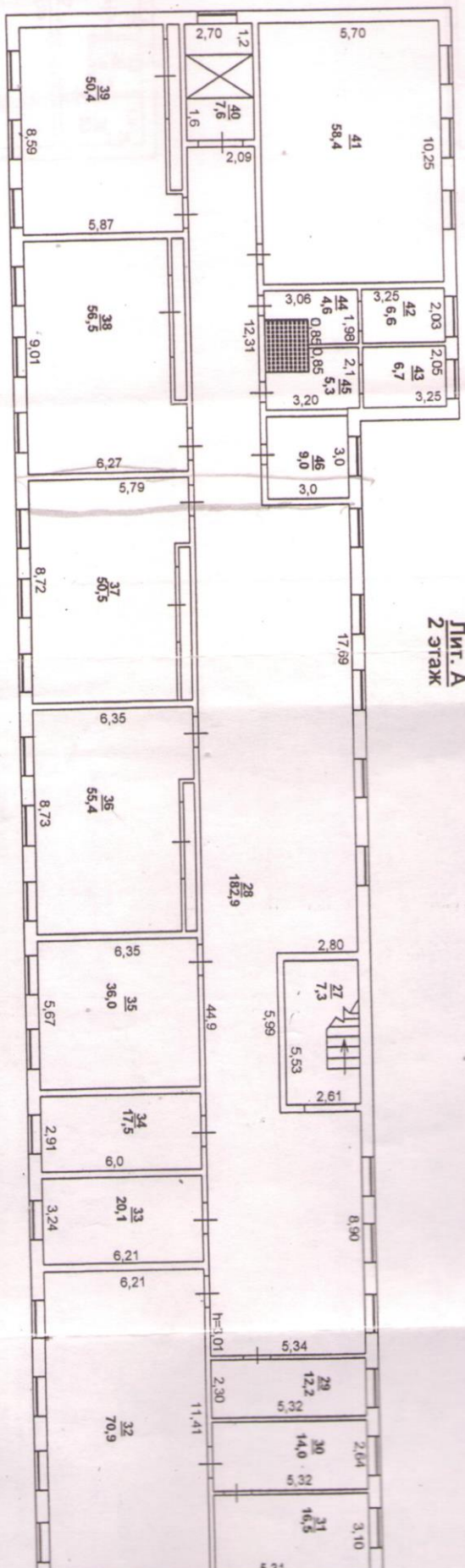
Лит. А
2 этаж



Саратовское районное отделение Саратовского филиала ФГУП "Ростехинвентаризация" Федеральное БТИ		М.П.		Постажный план	
Начальник	21.03.2012г.	Фадеев С.П.		Нежилое здание школы	
Проверил	21.03.2012г.	Тихонова Е.В.			
Техник		Тураев Л.М.		с. Клеуцкая ул. Советская, дом	

385

Лит. А
2 этаж



<p>Саратовское районное отделение Саратовской ФГУП "Ростехинвентаризация" - Федеральное</p>	
Начальник 21.03.2012г.	Фадеев С.П.
Проверил 21.03.2012г.	Тихонова Е.В.
Техник 21.03.2012г.	Тураев Л.М.
Постаж- нежилое зд.	С.К. ул. Савва



